

Настройка Cisco SPA122.

Добавление SIP акаунта для звонков с обычного телефона (не IP)

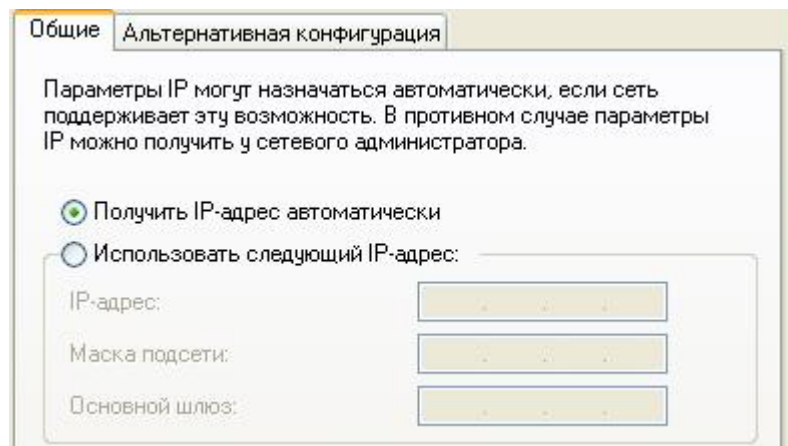
Подключение.

ВНИМАНИЕ! По условиям подписки, установку этих компонент на рабочих местах пользователей должны осуществлять ИТ специалисты. За результаты САМОСТОЯТЕЛЬНОЙ некорректной установки компонент, приведшей к потере работоспособности системы, мы ответственности не несем.

Поэтому мы настаиваем на том, чтобы установку компонент проводил специалист, имеющий опыт технологической работы с системой.

Подключите **cisco spa 122** к компьютеру патчкортом (кабель витая пара) используя сетевую карту на компьютере, а на spa122 - порт PC.

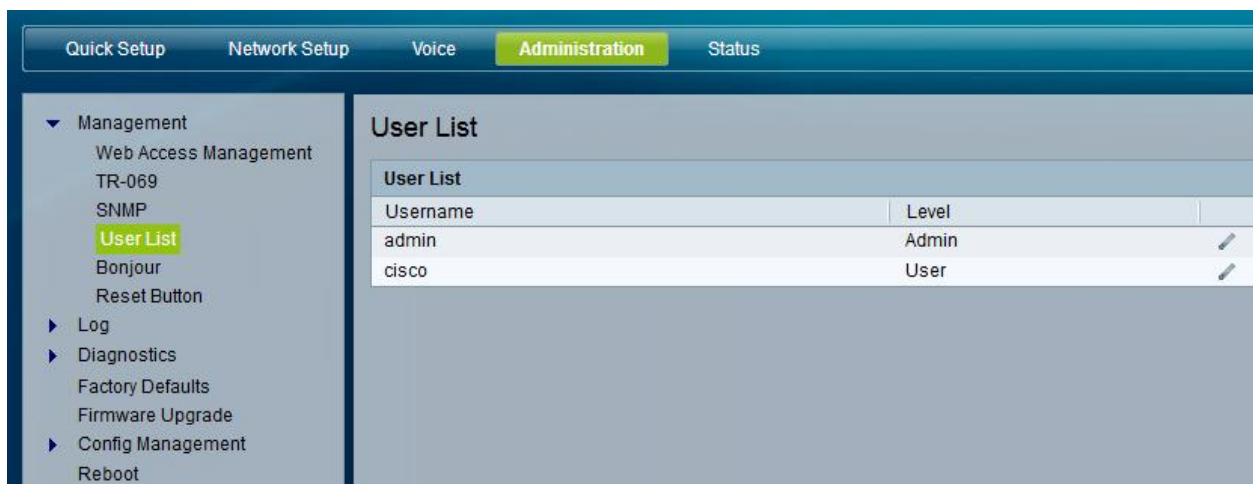
В свойствах сетевой карты выберите строку Протокол интернета TCP/IP, далее нажмите свойства и выберите пункт «Получить ip адрес автоматически».



1. Включите cisco spa122. Через 3-4 минуты наберите в интернет браузере в поле ввода адреса ip адрес **192.168.15.1**.
2. **Логин: admin, пароль: admin.**
3. После запуска в веб интерфейса **cisco spa 122** обязательно поменяйте пароль для входа на cisco spa122. Для этого перейдите в меню **Administration** и введите новый пароль.



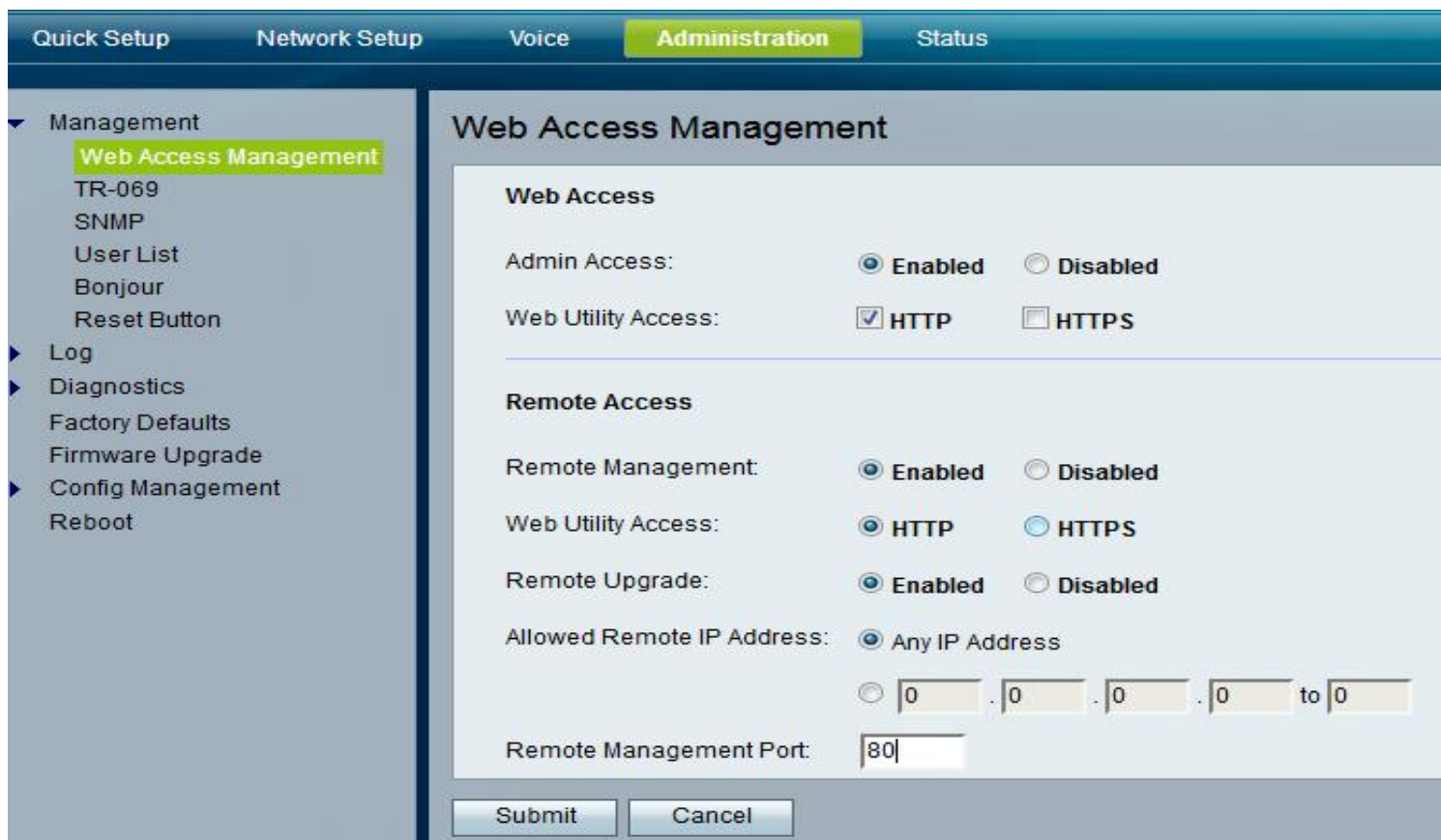
Замена пароля на Web интерфейс



Нажмите на карандаш справа и Поменяйте пароль для Admin

Настройка доступа через Web к Cisco spa122.

Разрешите доступ к шлюзу, настройке на рисунке



Настройка сети.

The screenshot shows the configuration interface for a Cisco SPA122 device. The top navigation bar includes 'Quick Setup', 'Network Setup' (highlighted), 'Voice', 'Administration', and 'Status'. The left sidebar shows a tree view with 'Basic Setup' expanded, containing 'Network Service', 'Internet Settings' (highlighted), 'Network Settings', and 'Time Settings'. Below this are 'Advanced Settings' and 'Application'. The main content area is titled 'Internet Connection Type' and contains the following fields:

- Connection Type: Static IP (dropdown)
- Internet IP Address: 192 . 168 . 0 . 28
- Subnet Mask: 255 . 255 . 255 . 0
- Default Gateway: 192 . 168 . 0 . 1
- MTU: Auto (dropdown) | 0 (input)

Below these is the 'Optional Settings' section:

- Host Name: SPA122
- Domain Name: (empty)
- DNS Server Order: DHCP-Manual (dropdown)
- Primary DNS: 192 . 168 . 0 . 1
- Secondary DNS: 8 . 8 . 8 . 8

At the bottom of the configuration area are 'Submit' and 'Cancel' buttons.

1. Пропишите статический **ip address**, **NetMask** и **Gateway**. Данные Вы можете получить у Вашего системного администратора.
- 2 «Пропишите» **Primary** и **Secondary DNS**.
- 3 Нажмите **Submit**.



Скриншоты с примерами смотрите ниже:

Настройка SIP(Voice).

Настройка Cisco SPA122

В данном меню необходимо изменить только 1 параметр **RTP**: Укажите **диапазон 10000-20000**.

RTP Parameters			
RTP Port Min:	<input type="text" value="10000"/>	RTP Port Max:	<input type="text" value="20000"/>
RTP Packet Size:	<input type="text" value="0.030"/>	Max RTP ICMP Err:	<input type="text" value="0"/>
RTCP Tx Interval:	<input type="text" value="0"/>	No UDP Checksum:	<input type="button" value="no"/>

2. Нажимаем на следующую вкладку Line 1.

The screenshot shows the 'Voice' configuration page for 'Line 1'. The 'Line Enable' dropdown menu is set to 'yes'.

3. Основные настройки SIP. Обязательно проверьте, чтобы **SIP Transport** использовал протокол **UDP**. **SIP Port** и **EXT SIP port** – по умолчанию задан порт 5060. Какой порт необходимо использовать Вам, вы можете уточнить в службе технической поддержки

SIP Settings			
SIP Transport:	<input type="button" value="UDP"/>	SIP Port:	<input type="text" value="5060"/>
SIP 100REL Enable:	<input type="button" value="no"/>	EXT SIP Port:	<input type="text" value="5060"/>
Auth Resync-Reboot:	<input type="button" value="yes"/>	SIP Proxy-Require:	<input type="text"/>
SIP Remote-Party-ID:	<input type="button" value="yes"/>	SIP GUID:	<input type="button" value="no"/>
SIP Debug Option:	<input type="button" value="none"/>	RTP Log Intvl:	<input type="text" value="0"/>
Restrict Source IP:	<input type="button" value="no"/>	Referor Bye Delay:	<input type="text" value="4"/>
Refer Target Bye Delay:	<input type="text" value="0"/>	Referee Bye Delay:	<input type="text" value="0"/>
Refer-To Target Contact:	<input type="button" value="no"/>	Sticky 183:	<input type="button" value="no"/>
Auth INVITE:	<input type="button" value="no"/>	Reply 182 On Call Waiting:	<input type="button" value="no"/>

4. Очень важный параметр **Auth INVITE** обязательно должен быть выключен.

Proxy - то же самое, что и **SIP server/Domain**. Вы получите данные SIP сервера параметр **HOST** будет иметь вид **213.145.0.11**

5.

Proxy and Registration	
Proxy:	<input type="text" value="213.145.43.128"/>
Outbound Proxy:	<input type="text"/>

6. Остальное настройте согласно скриншоту:

Use Outbound Proxy:	no
Register:	yes
Register Expires:	3600
Use DNS SRV:	no
Proxy Fallback Intvl:	3600

Настройки SIP.

Subscriber Information			
Display Name:	Name	User ID:	105
Password:	*****	Use Auth ID:	yes
Auth ID:	105	Resident Online Number:	

1. **Display name** - Это Ваше имя отображается при звонке
2. **User ID:** Номер вашего телефона на пример **105**
3. **Auth ID:** Также ваш сип логин параметр **SIP_login**
4. **Use Auth ID:** обязательно **yes**
5. **Password:** Ваш пароль
6. Кодеки настройте согласно рисунку:

Audio Configuration			
Preferred Codec:	G711u	Second Preferred Codec:	G711a
Third Preferred Codec:	G729a	Use Pref Codec Only:	no

*Желаю Вам приятной работы.
Дата отправки 17.12.2018 (16:33)*

Москва.

Желаю приятной работы.
Тел. +7(926)204-3693
<http://www.zayn.pro>
Zayn@mail.ru © 2018